



» MANUAL DE USUARIO

U.S.A.

**POR FAVOR LEA CUIDADOSAMENTE ESTE MANUAL.
CONTIENE INFORMACIÓN IMPORTANTE DE SEGURIDAD.**

GATO PORTA POWER
434-0004 (4 TON.)
434-0010 (10 TON.)



PREFACIO

La información detallada presentada a continuación, contiene la explicación de cada una de las partes, funciones y recomendaciones de uso del “Gato Porta Power 434-0004 y 434- 0010”, está prevista para su lectura concienzuda para ayudarlo a minimizar los problemas operacionales para que el producto pueda funcionar sin problemas tal como se espera.

INDEX



	Página
● 1 INSTRUCCIONES DE OPERACIÓN	7
● 2 MANTENIMIENTO	7
● 3 RECOMENDACIONES DE SEGURIDAD	7
● 4 ESPECIFICACIONES	8
● 5 LISTA DE PARTES	8
● 6 KIT	11
● 7 TABLA PARA EL DIAGNÓSTICO Y SOLUCIÓN DE PROBLEMAS.	13

1. INSTRUCCIONES DE OPERACIÓN

Cuando desee usar este gato, gire la perilla de control de la válvula en el sentido horario, halé y empuje la manija. Para un uso fácil, se puede hacer uso del equipo en cualquier posición (desde horizontal hasta vertical), pero el tubo debe siempre estar con su cara hacia abajo. Si es necesario, los componentes pueden ser mezclados con el cuerpo. Cuando desee liberar el gato, gire la perilla de control de la válvula en el sentido anti-horario.

2. MANTENIMIENTO

Para cargar:

1. La carga no debe exceder la capacidad nominal.
2. La carga en la paleta no debe exceder ½ TON.
3. La carga no debe exceder más de la mitad de la capacidad nominal cuando se está haciendo uso de todos los tubos.
4. La extensión del pistón no debe exceder su recorrido.

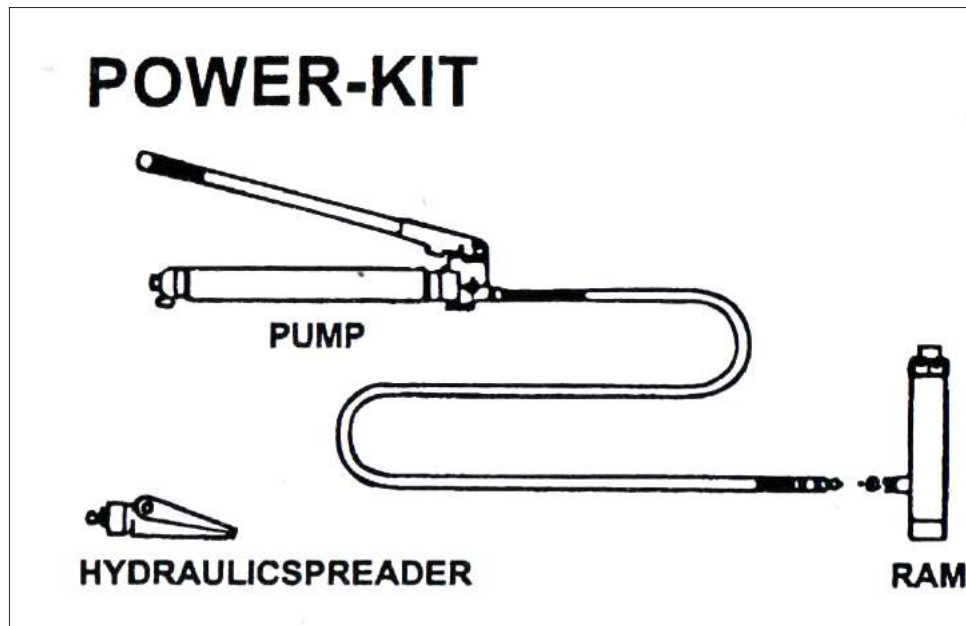
3. RECOMENDACIONES DE SEGURIDAD

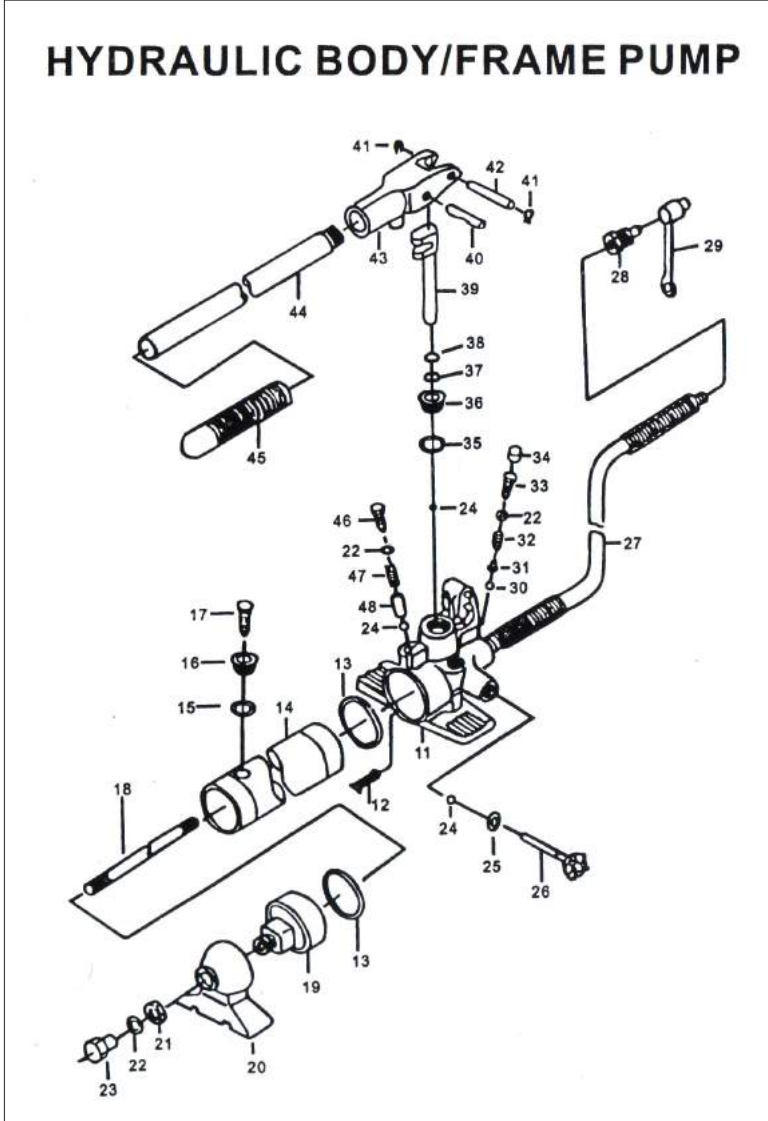
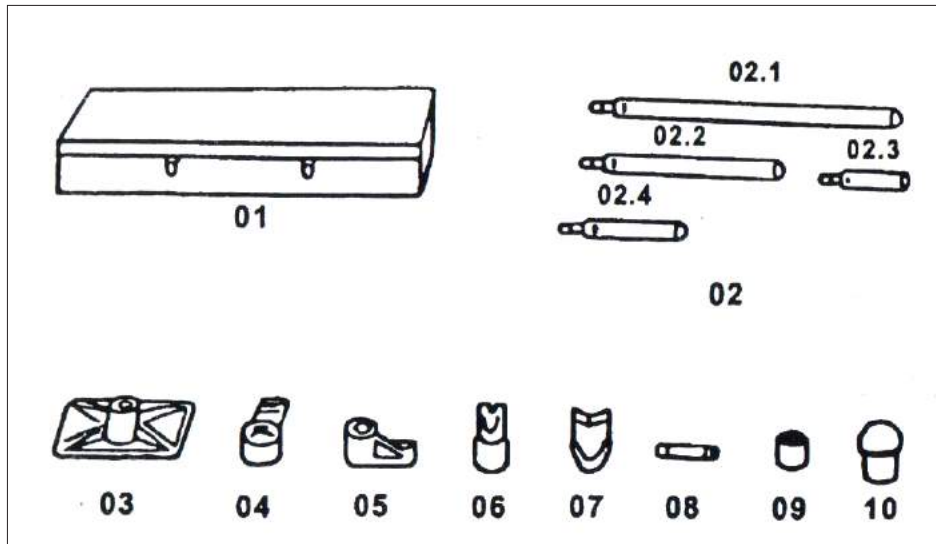
1. Aceite de trabajo: Número 10.
2. Verifique el nivel del aceite, si no es suficiente agregue aceite hidráulico del mismo tipo.
3. Después de usar, cierre la válvula con la tapa. De esta forma se evita la contaminación del aceite por polvo y mugre.
4. Antes de levantar, ajuste el gato lentamente para realizar la carga de forma coaxial.
5. El tubo no debe estar doblado, ni ubicado cerca a herramientas de corte, fuego, ni debe estar cargado con peso sobre el.

4. ESPECIFICACIONES

Referencia	Unidad	434-0004	434-0010
Capacidad	Ton	4	10
Altura máxima	mm	120	135
Altura mínima		278	390
Presión de trabajo	Mpa	56	62
Aceite requerido	g	250	500
Peso	Kg	20	33

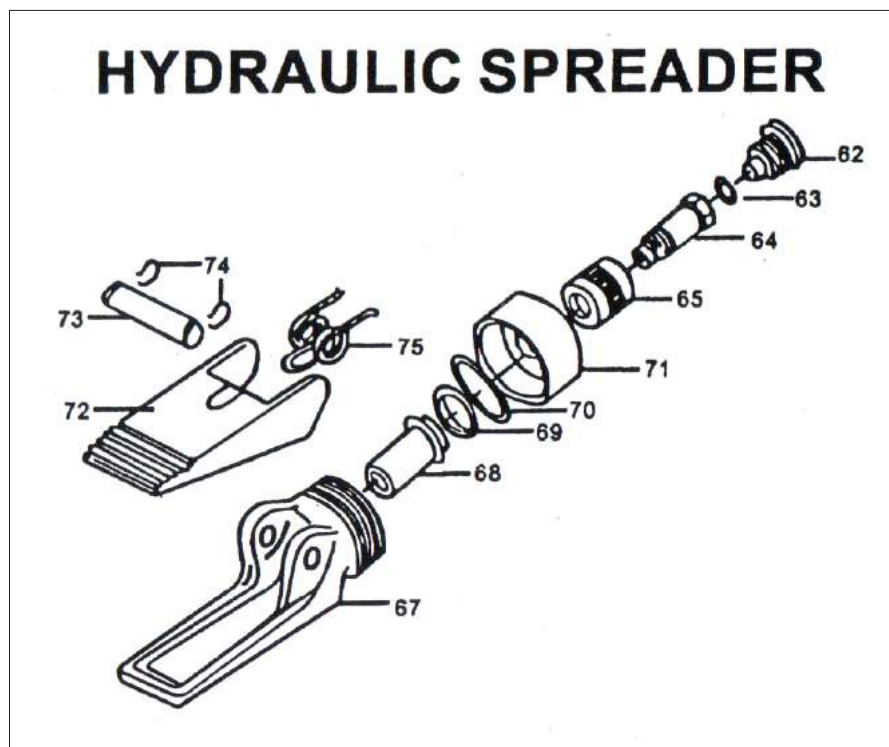
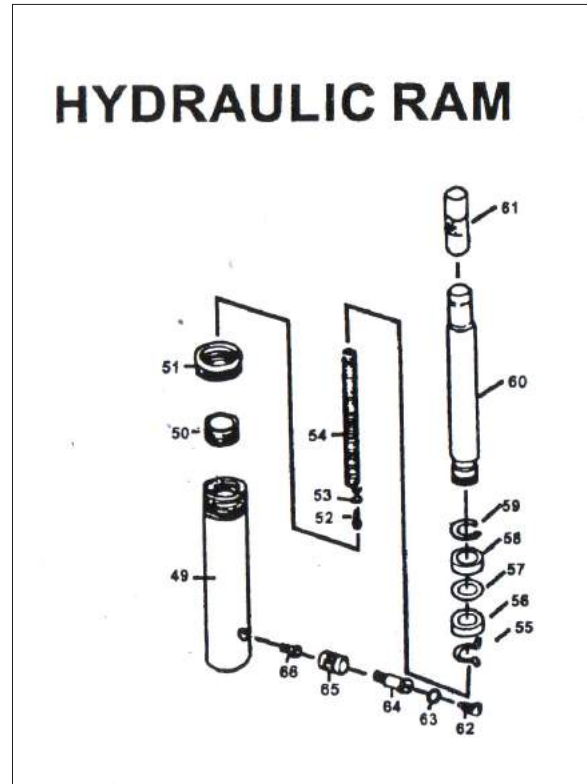
5. LISTA DE PARTES





No. de Parte	Descripción	Cantidad	No. de Parte	Descripción	Cantidad
1	Metal Box	1	39	Piston	1
2	Tube	4	40	Pin	1
3	Base	1	41	Retaining Ring	2
4	Spreader Ram Toe	1	42	Pin	1
5	Plate Head	1	43	Handle Socket	1
6	Wedge Head	1	44	Handle	1
7	Square Head	1	45	Handle Sleeve	1
8	Movable Connection	1	46	Screw	1
9	Serrated Saddle	1	47	Spring	1
10	Rubber Head	1	48	Bushing	1
11	Valve Block	1	49	Cylinder	1
12	Oil Filter	1	50	Ring For Ran	1
13	O-Ring	2	51	Screw Cover	1
14	Reservoir	1	52	Screw	1
15	Ring	1	53	Nut	1
16	Nut	1	54	Pull Spring	1
17	Breathe Valve	1	55	Retaining Ring	1
18	Tie Rod	1	56	O-Ring	1
19	Reservoir Cover	1	57	Nylon Sealing Ring	1
20	Pump Foot	1	58	Bushing	1
21	Nut	1	59	Retaining Ring	1
22	O-ring	4	60	Piston Rod	1
23	Screw	1	61	Cover	1
24	Ball	3	62	Dust Proof Cover	2
25	O-ring	1	63	O-Ring	2
26	Release Valve	1	64	Cylinder Screw	2
27	Hydraulic Hose	1	65	Connection Nut	2
28	Coupler	1	66	Screw	1
29	Dust Proof Cover	1	67	Fixed Jaw	1
30	Ball	1	68	Small Piston	1
31	Ball Cup	1	69	Piston Ring	1
32	Spring	1	70	O-Ring	1
33	Screw	1	71	Screw Cover	1
34	Screw Protector	1	72	Movable Jaw	1
35	O-Ring	1	73	Pin	1
36	Screw	1	74	Retaining Ring	2
37	Nylon Sealing Ring	1	75	Aining Ring	1
38	O-Ring	1			

6. Kit



7. TABLA PARA EL DIAGNOSTICO Y SOLUCIÓN DE PROBLEMAS

Problema	Posible Causa	Solución
El pistón del equipo no funciona cuando se encuentra en funcionamiento, después de instalarlo siguiendo las recomendaciones del manual de usuario.	La válvula de acero se encuentra muy inmersa en el interior por un tiempo prolongado.	1. Siga los siguientes pasos: 1) Suelte la válvula, bombee la manija de 10 a 15 veces. 2) Cierre la válvula, bombee la manija de 5 a 10 veces. 3) Repita los pasos 1) y 2) por 3 veces.
Cuando el equipo se encuentra en funcionamiento, el pistón inicialmente sube pero después baja.	La válvula se encuentra desasegurada.	Apriete la perilla de la válvula.
	Impurezas dentro de la válvula no permiten un sello hermético.	1. Siga los siguientes pasos: 1) Libere la presión girando la perilla en el sentido anti-horario, bombee la manija de 10 a 15 veces. 2) Cierre la válvula, bombee la manija de 5 a 10 veces. 3) Repita los pasos 1) y 2) por 3 veces.
Cuando el equipo se encuentra en funcionamiento, el vástago del pistón se encuentra doblado.	Conexión incorrecta, o base no balanceada.	1. Detenga el trabajo inmediatamente. Asegúrese de realizar la conexión del pistón y la base adecuadamente. Ubique el equipo en una superficie firme. Asegure la posición vertical del equipo.

Mantenimiento:

Después de los primeros 30 a 50 usos, es ideal cambiar el aceite hidráulico cuando el equipo no se encuentre trabajando. Gire el tornillo de la parte posterior de la bomba, vacíe el aceite hidráulico usado. Después introduzca el aceite nuevo con una pistola de aceite. Las recomendaciones de aceite se dan más abajo en esta tabla. No agregue aceite excesivamente, esto afecta el desempeño del equipo.

Referencia	Capacidad (Ton)	Capacidad de aceite hidráulico (g)
434-0004	4	250±5
434-0010	10	500±5

